

Après la seconde Choisir sa voie d'orientation



Lycée Antoine de Saint - Exupéry

Corporación Educacional
Alianza Francesa - Santiago



aefe

Agence pour
l'enseignement français
à l'étranger

Amaury Scheffter
conseiller d'orientation

Les élèves doivent d'abord choisir une Voie d'orientation

**Voie double
depuis le
début de la
scolarité
pour tous**



**Choix en fin
de seconde**

**Voie
Simple
PSU***

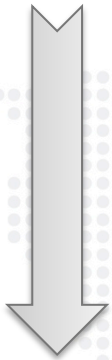
**Voie
Double
BAC +
PSU***

**Voie
simple
BAC**

**En 2022, la PSU actuelle sera remplacée par une autre épreuve actuellement appelée Prueba de Acceso a la Educación Superior PAES*

Et aussi choisir des matières de spécialité

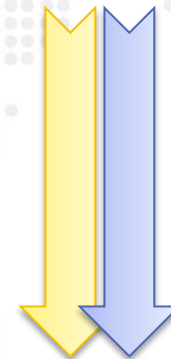
**Voie
Simple
PSU**



**Choix de 3 matières de
spécialité du
programme chilien**

**Voie
Double
BAC +
PSU**

**Voie
simple
BAC**



**Choix de 3 matières de
spécialité BAC**

Où étudier après ?

**Voie
Simple
PSU**



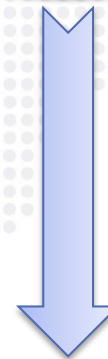
**Pour étudier au
Chili**

**Voie
Double
BAC +
PSU**



**Pour étudier au
Chili, en France
ou à l'étranger**

**Voie
simple
BAC**



**Pour étudier en
France ou à
l'étranger**

Accéder aux universités chiliennes



Nouvel examen d'entrée à l'université au Chili

Fin de la PSU actuelle qui sera remplacée en 2022 par la *Prueba de Acceso a la Educación Superior PAES* (le nom est susceptible de changer)

2 épreuves de
compétence obligatoires



*Compétences de
lecture*

*Compétences de
mathématiques*

Nouvelles épreuves optionnelles :
sciences, histoire, mathématiques
avancés

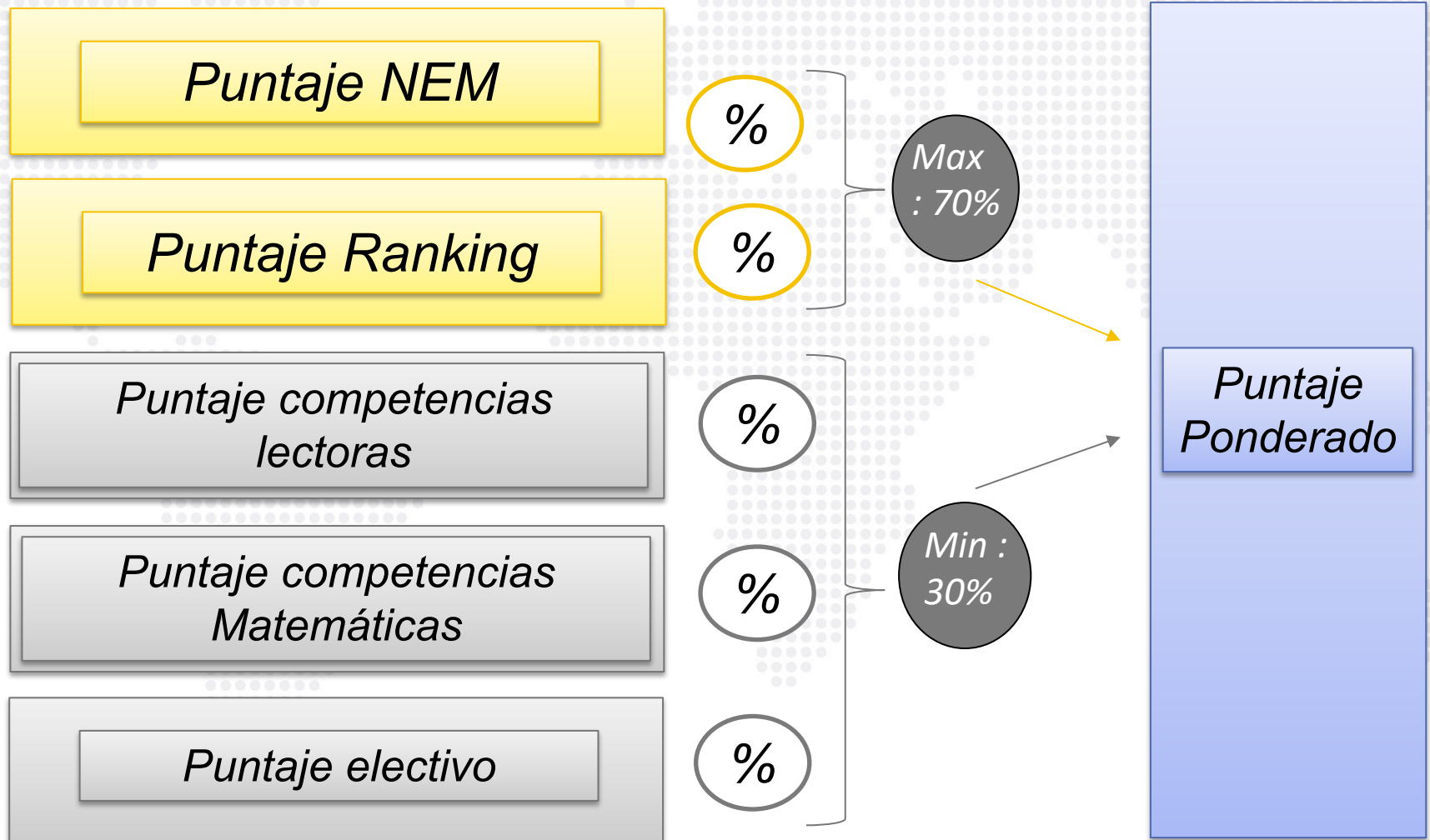
Réduction du nombre de questions de
chaque épreuve de 80 à 65

Développement des admissions
spéciales à l'université +20%

Baisse de la pondération de l'épreuve
dans l'admission (au minimum 30%) et
augmentation de la pondération du
NEM et RANKING

Les Pondérations

Pour entrer à l'université, sont pris en compte différents scores de l'élève « puntajes », pour chaque puntaje, l'université applique une pondération différente en fonction de la filière :



NEM : NOTAS DE ENSEÑANZA MEDIA = moyenne de toutes les notes de l'élève la 3^e à la terminale (*note allant de 1 à 7 qui sera convertit en puntaje NEM suivant l'échelle publiée par le ministère, voir page suivante*)

RANKING : COMPARAISON DU NEM DE L'ÉLÈVE AVEC LA MOYENNE HISTORIQUE (MH)* DU LYCÉE
(*MH : moyenne des NEM des élèves du lycée des 3 générations précédentes)

Il s'agit d'une bonification du NEM si celui-ci est supérieur à la moyenne historique du lycée :

Si $NEM > MH$; $RANKING > NEM$
Si $NEM < ou = MH$; $RANKING = NEM$

Tabla conversión NEM (admisión 2023).

4,1	174	5,6	538
4,2	199	5,7	561
4,3	223	5,8	583
4,4	248	5,9	605
4,5	272	6	627
4,6	297	6,1	649
4,7	322	6,2	672
4,8	346	6,3	694
4,9	371	6,4	716
5	395	6,5	738
5,1	420	6,6	761
5,2	445	6,7	783
5,3	469	6,8	805
5,4	494	6,9	827
5,5	517	7	850

La voie simple chilienne

La voie simple constitue un programme pluridisciplinaire reprenant le programme chilien **d'enseignement scientifique et humaniste**.

Toutes les matières sont enseignées en langue espagnole mis à part les enseignements de français et d'anglais.

Le programme est constitué d'un tronc commun et de 3 matières d'approfondissement

Le tronc commun constitue un peu plus de la moitié du volume horaire total.

PLAN COMÚN DE FORMACIÓN GENERAL

Lengua y literatura	3 hrs.
Matemática	3 hrs.
Educación Ciudadana	2 hrs.
Filosofía	2 hrs.
Inglés	2 hrs.
Ciencias para la ciudadanía	2 hrs.
Hist. Geo. y Cs. Soc.	2 hrs.
Educación física	2 hrs.
Francés	3 hrs.
Artes visuales	1 hrs.

** Les horaires sont des périodes de 45 minutes et seront à confirmer en fin d'année*

Le plan de formation différencié représente un peu moins de la moitié du volume horaire total.
L'élève doit choisir 3 enseignements de 6 heures hebdomadaire chacun.

PLAN DE FORMACIÓN DIFERENCIADA (18 hrs) 3 enseignements choisir parmi :

* Les
enseignements
de spécialités
seront confirmé
au deuxième
semestre

Física

Lenguaje y literatura

Biología

Historia

Geografía

Matemática

ZOOM SUR LE BACCALAURÉAT



- **Diplôme de fin d'études secondaires français**
- **Il existe 3 types de baccalauréat :**
 - BAC général, BAC technologique et BAC professionnel
- **L'obtention du bac est obligatoire pour l'entrée dans n'importe quelle université française**
- **Dans les autres pays, il fait l'objet d'une reconnaissance par traité et un grand nombre d'universités dans le monde accordent une grande valeur à ce diplôme dans la sélection de leurs étudiants**
- **Pour obtenir le diplôme du Bac, l'élève doit obtenir plus de 10/20 de moyenne incluant toutes les matières (épreuves et contrôle continue) avec leurs coefficients respectifs.**

LES ÉPREUVES DU BACCALAURÉAT

CONTRÔLE CONTINU

40%
de la note finale

60%
de la note finale

ÉPREUVES FINALES



10% de la note finale :
bulletins scolaires
de première et de terminale



30% de la note finale :
épreuves communes
2 séries en première
1 série en terminale



1 épreuve anticipée
en première
Français écrit et oral



4 épreuves finales
en terminale
Enseignements de spécialité (2)
Philosophie
Oral final

***Après le bac, l'enseignement
supérieur français offre des
possibilités de poursuites
d'études considérables,
diversifiées et adaptées
à tous les profils...***

***Admission
sur
dossier***

Notes du Bac

Étude du dossier scolaire de 1^{ère} et tale

Lettre de motivation

“Fiche avenir”

***Admission
sur
concours***

Épreuves écrites

ET / OU

Épreuves Orales présentesielles ou online

*Entrer dans
l'enseignement
supérieur en France*

aefe
Agence pour
l'enseignement français
à l'étranger

Plateforme d'admission dans l'enseignement
supérieur français

 **parcoursup**
Entrez dans l'enseignement supérieur

BOURSE D'EXCELLENCE MAJOR AEFE



Finance les études en France

- Billets Aller - retour
- Droits d'inscription*
- Allocation mensuelle**
- ETC... ..

- * Max 5.000 euros par an
- ** En fonction des ressources de la famille

L'ÉLÈVE NE DOIT PAS AVOIR LA NATIONALITÉ FRANÇAISE

- Obtenir une mention B ou TB au BAC
- Être admis en France dans l'enseignement supérieur
- Une commission de l'AEFE sélectionne les lauréats

aefe

Agence pour
l'enseignement français
à l'étranger

- De nombreuses universités chiliennes reconnaissent le bac comme voie d'admission spéciale et ne demandent donc pas de passer les épreuves d'admission
- Voir les conditions précises avec chaque université

Dans tous les cas, pour entrer dans une université chilienne avec le bac, il est obligatoire d'avoir suivi les cours chiliens, et donc d'avoir fait la voie double, afin d'obtenir la licencia de enseñanza media!

• U. ADOLFO IBAÑEZ www.uai.cl	• U. DIEGO PORTALES www.udd.cl
• U. ALBERTO HURTADO www.uahurtado.cl	• U. FINIS TERRAE www.finisterrae.cl
• U. ANDRÉS BELLO www.unab.cl	• U. GABRIELA MISTRAL www.ugm.cl
• U. DE LOS ANDES www.uandes.cl	• U. MAYOR www.umayor.cl
• U. TÉCNICA FEDERICO SANTA MARÍA www.utfsm.cl	• PUC DE VALPARAÍSO www.ucv.cl
• U. DEL DESARROLLO www.udd.cl	

La voie BAC



Enseignements communs

Enseignement	Horaires 1 ^{ère}	Horaires T ^{ale}
Français	4 h	-
Philosophie	-	4 h
Histoire géographie	3 h	3 h
Langues vivantes A et B	4 h 30	4 h
Enseignement scientifique	2 h	2 h
Education physique et sportive	2 h	2 h
Enseignement moral et civique	0 h 30	0 h 30
Total	16 h	15 h 30

Accompagnement personnalisé

Accompagnement au choix de l'orientation

Enseignements de spécialité

L'élève choisit **3**
enseignements de
spécialité en première

4 h pour chacun, soit
un total de 12 h

L'élève conserve **2**
enseignements de
spécialité en terminale

6 h pour chacun, soit
un total de 12 h

Enseignements de spécialité*

Histoire, géographie, géopolitique et sciences politiques

Humanités, littérature et philosophie

Langues, littératures et cultures étrangères**

Mathématiques

Physique-chimie

Sciences de la vie et de la Terre

Sciences économiques et sociales

* *Listes des enseignements offerts à LAFASE en 2021*

** *Choix entre anglais ou espagnol*

Histoire, géographie, géopolitique et sciences politiques

OBJECTIFS :

- Apporter les clés de compréhension du monde contemporain
- Étudier différents enjeux politiques, sociaux et économiques majeurs
- Observation du monde actuel avec un approfondissement historique et géographique permettant l'étude d'une question politique.
- Réflexion sur les relations internationales pour développer le sens critique des lycéens



UN BON CHOIX POUR ÉTUDIER *:

- *Sciences politiques, IEP*
- *CPGE économiques et commerciales*
- *CPGE littéraires*
- *Écoles de commerce,*
- *Droit,*
- *Journalisme, information-communication,*
- *Licence en sciences humaines et sociales : histoire, géographie, anthropologie, sociologie, etc...*

UN BON CHOIX POUR ÉTUDIER*:

- *Ciencias políticas,*
- *Ingeniería comercial*
- *Derecho*
- *Periodismo,*
- *Disciplinas de las ciencias sociales...*

* Listes indicatives et non exhaustives

OBJECTIFS :

- Étude de la littérature et de la philosophie de toutes les époques par la lecture et la découverte de nombreux textes
- Études de grandes questions de l'humanité depuis l'Antiquité jusqu'à nos jours
- Développer la capacité à analyser, à formuler une réflexion personnelle argumentée et à débattre sur des questions qui relèvent des enjeux majeurs de l'humanité.



UN BON CHOIX POUR ÉTUDIER *:

- *Sciences politiques, IEP*
- *CPGE littéraires*
- *Droit*
- *Journalisme, information-communication*
- *Écoles d'art (beaux arts, art appliqué, cinéma, théâtre)*
- *Licence du domaine arts lettres langues : philosophie, LLCE, LEA, lettres, art du spectacle, histoire de l'art, etc...*

UN BON CHOIX POUR ÉTUDIER*:

- *Ciencias políticas,*
- *Ingeniería comercial*
- *Derecho*
- *Periodismo*
- *Arte*
- *Historia, filosofía, antropología, arqueología, etc...*

* Listes indicatives et non exhaustives

OBJECTIFS :

- Consolider la maîtrise d'une langue (anglais ou espagnol) à un niveau d'utilisateur expérimenté.
- Acquérir une culture approfondie relative à la langue étudiée.
- Étude des œuvres majeures mais aussi les grandes questions qui traversent l'actualité des pays concernés ou qui ont forgé leur histoire.



UN BON CHOIX POUR ÉTUDIER *:

- *Sciences politiques, IEP*
- *CPGE littéraires*
- *Droit international*
- *Ecole de commerce*
- *Hôtellerie - tourisme*
- *Journalisme, information-communication*
- *Licence du domaine arts lettres langues : LLCE, LEA, etc...*

UN BON CHOIX POUR ÉTUDIER*:

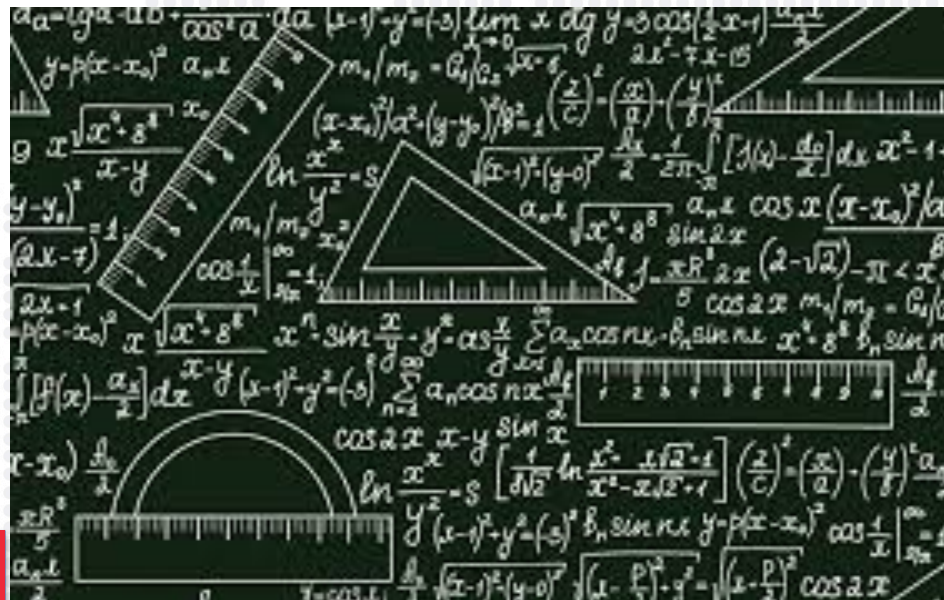
- *Ciencias políticas*
- *Ingeniería comercial*
- *Hostelería - turismo*
- *Periodismo*
- *Literatura inglesa o español*
- *Pedagogía*

* *Listes indicatives et non exhaustives*

OBJECTIFS :

Étude renforcée et approfondie des thèmes suivants :

« Algèbre », « Analyse »,
« Géométrie », « Probabilités et statistique » et « Algorithmique et programmation ».



UN BON CHOIX POUR ÉTUDIER *:



- CPGE scientifiques
- CPGE économiques et commerciales
- Ecoles d'ingénieur
- Etudes de commerce (écoles, DUT, BTS)
- Sciences et technologie (BTS, DUT)
- Architecture
- Licence d'économie, de gestion, de psychologie, de sociologie
- Licences du domaine scientifique :
Mathématiques, physique, sciences de l'ingénieur, informatique
- Études de santé : PACES

UN BON CHOIX POUR ÉTUDIER*:



- Ingeniería civil
- Ingeniería comercial
- Astronomía
- Contador auditor
- Control de gestión
- Arquitectura
- Sociología, psicología
- Área de la salud
- Licenciaturas de las disciplinas científicas

* Listes indicatives et non exhaustives

OBJECTIFS :

- Explorer le réel, du microscopique au macroscopique, en étudiant :
 - l'« organisation et les transformations de la matière »,
 - le « mouvement et les interactions »,
 - « les conversions et transferts d'énergie »
 - « les ondes et signaux ».
- 2h de TP + 2h théorie / semaine



UN BON CHOIX POUR ÉTUDIER *:

- *CPGE scientifiques*
- *Ecoles d'ingénieur*
- *Sciences et technologie (BTS, DUT)*
- *Architecture*
- *Licences du domaine scientifique :
Mathématiques, physique, chimie, sciences
de l'ingénieur, informatique, biologie*
- *Études de santé : PASS, paramédical*
- *Agronomie*

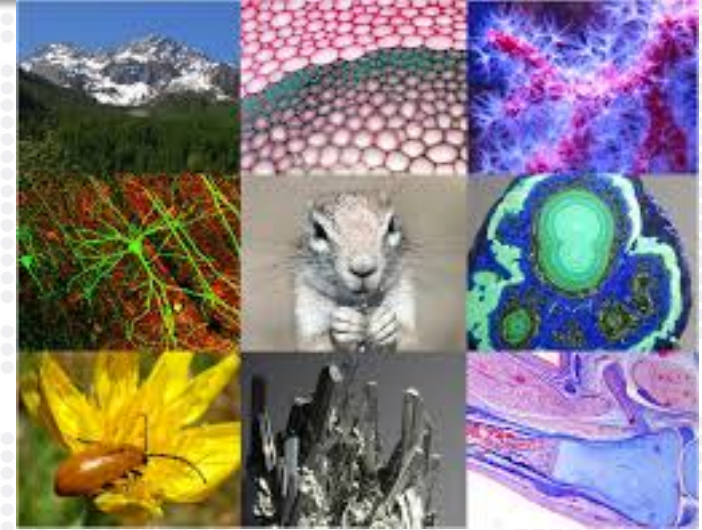
* Listes indicatives et non exhaustives

UN BON CHOIX POUR ÉTUDIER*:

- *Ingeniería civil*
- *Astronomía*
- *Arquitectura*
- *Agronomía, ingeniería forestal*
- *Ingeniería biomédica, biotecnología, en
medio-ambiente*
- *Área de la salud : Medicina, tecnología
medica, enfermería, etc...*
- *Químico - farmacéutico*
- *Licenciaturas de las disciplinas científicas*

CONTENUS:

- « La Terre, la vie et l'évolution du vivant »,
- « Enjeux planétaires contemporains »
- « Corps humain et santé ».
- 2h de TP + 2h théorie / semaine



UN BON CHOIX POUR ÉTUDIER *:

- *CPGE scientifiques (BCPST)*
- *Ecoles d'ingénieur (agronomie, génie biologique)*
- *Sciences et technologie (BTS, DUT)*
- *Licences du domaine scientifique : biologie, science de la vie, sciences de la terre*
- *Psychologie*
- *STAPS*
- *Études de santé : PASS, paramédical*

UN BON CHOIX POUR ÉTUDIER*:

- *Ingeniería civil*
- *Geología*
- *Agronomía, ingeniería forestal*
- *Ingeniería biomédica, biotecnología, en medio-ambiente*
- *Área de la salud : Medicina, tecnología medica, enfermería, nutrición, obstétrica, odontología, kinesiología...*
- *Químico – farmacéutico*
- *Medicina veterinaria*
- *Psicología*
- *Licenciaturas de las disciplinas científicas*

OBJECTIFS :

Concepts, méthodes et problématiques essentiels :

- De la science économique,
- de la sociologie
- de la science politique.

Éclairer les grands enjeux économiques, sociaux et politiques des sociétés contemporaines.



UN BON CHOIX POUR ÉTUDIER *:

- *Sciences politiques, IEP*
- *CPGE économiques et commerciales*
- *Écoles de commerce*
- *DUT et BTS administratifs et commerciaux*
- *Droit*
- *Journalisme*
- *Licence en sciences sociales : économie, sociologie, gestion, etc...*

UN BON CHOIX POUR ÉTUDIER*:

- *Ciencias políticas*
- *Ingeniería comercial*
- *Derecho*
- *Periodismo*
- *Disciplinas de las ciencias sociales...*

* Listes indicatives et non exhaustives

BACCALAURÉAT 2021

Enseignements optionnels

Un seul enseignement optionnel possible en première (3 h), parmi :

Portugais

Arts plastiques

Théâtre

**Classe
européenne**

Deux enseignements optionnels possibles en terminale (3 h chacun)

- Poursuite de l'enseignement optionnel choisi en première (le cas échéant)
- Choix d'un enseignement optionnel disponible uniquement en classe de terminale parmi :

**Droit et grands enjeux
du monde
contemporain***

**L'ouverture de cet enseignement reste à confirmer*

**Mathématiques
complémentaires**

*Pour les élèves n'ayant
pas choisi
Mathématiques en
discipline de spécialité*

**Mathématiques
expertes**

*Pour les élèves ayant
choisi Mathématiques
en discipline de
spécialité*

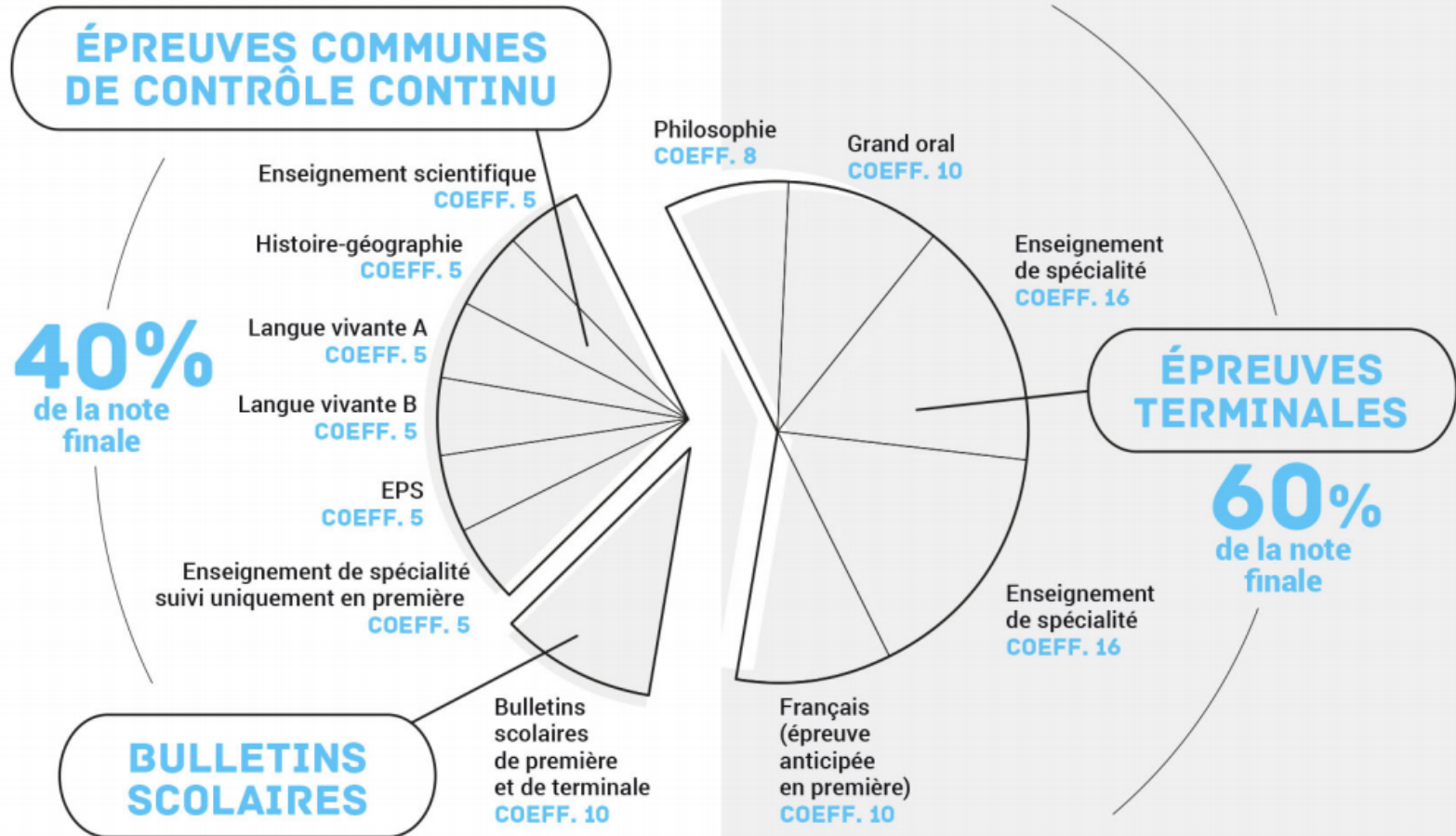
Les enseignements optionnels de terminale sont à choisir en fonction du projet de poursuite d'études

VOLUME HORAIRE DE LA VOIE BAC

Enseignement	Horaires 1 ^{re}	Horaires T ^{ale}
Enseignements communs	16 h	15 h 30
Enseignements de spécialité	12 h	12 h
Total	28 h*	27 h 30
Enseignements optionnels	(3 h)	(3 h à 6 h)
Accompagnement personnalisé – Selon les besoins de l'élève		
Accompagnement au choix de l'orientation – 54 h annuelles (à titre indicatif) selon les besoins des élèves et les modalités de l'accompagnement à l'orientation mises en place dans l'établissement		

** Environ 37 périodes de 45 min par semaine*

Coefficients des épreuves du baccalauréat



La voie double



Matières chiliennes en voie double

*En plus des matières BAC vues précédemment,
l'élève de voie double devra suivre certains cours
obligatoires de l'enseignement chilien*

*Horaires exactes
de chaque
matière à définir :*

*Considérer une
dizaine de
périodes (45 min)
en plus des
matières bac*

Historia nacional

Lenguaje

Filosofía

Arte

Matemática

Ciencias

Les élèves suivant une voie double en première et terminale bénéficieront d'une pondération avantageuse dans la conversion de leurs notes pour le MINEDUC dans le calcul du NEM et du RANKING.

Pour plus de renseignement : [consulter la page web](#) de l'établissement.

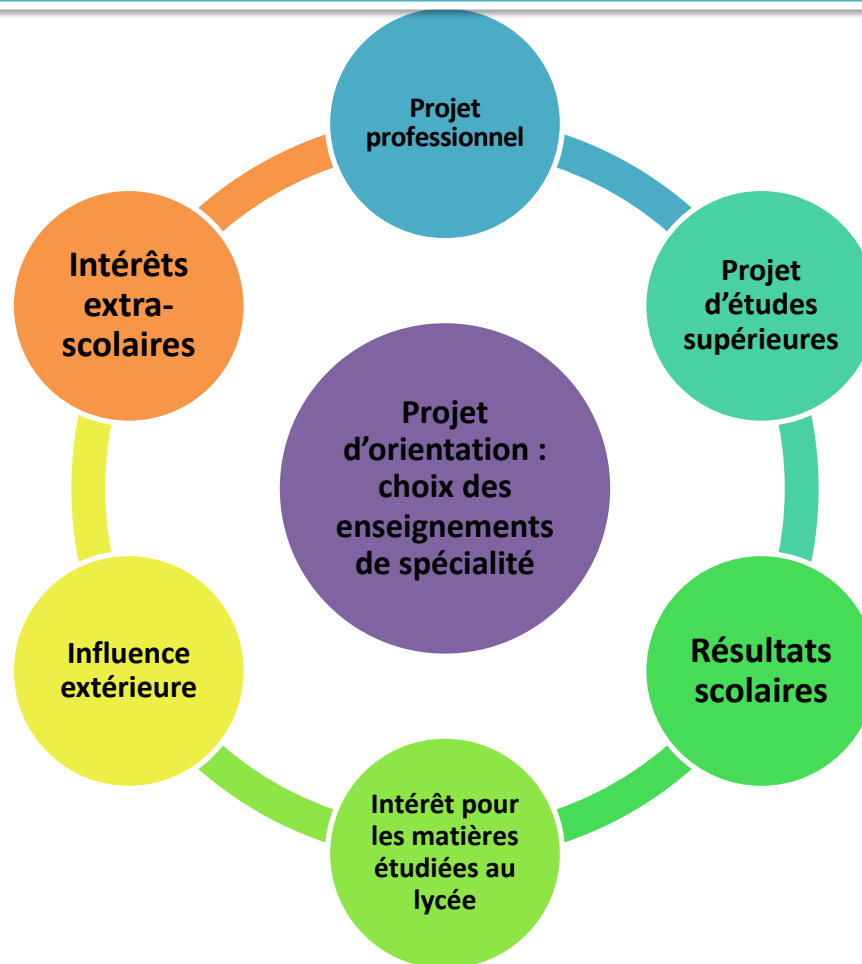
L'heure du choix...

aefe

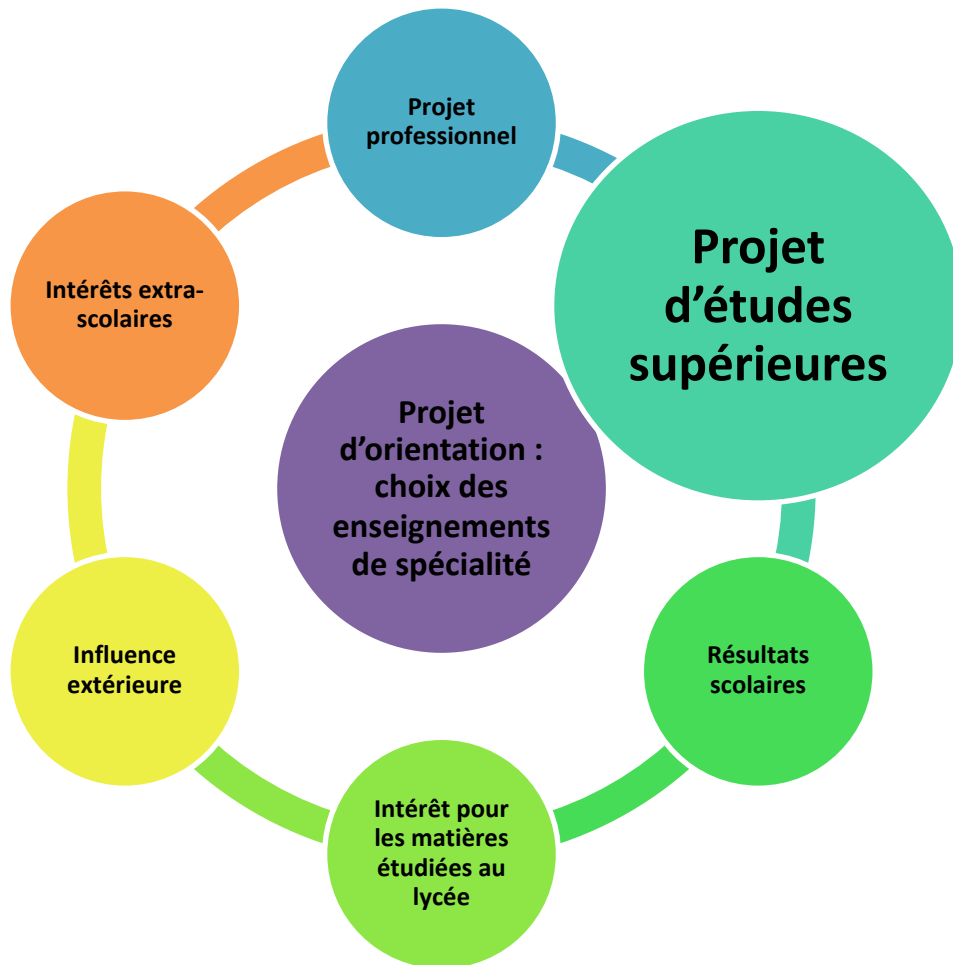
Agence pour
l'enseignement français
à l'étranger

Comment faire son choix

Le choix des enseignements de spécialité, comme tout processus de choix, prend en compte différents **déterminants de l'orientation** pouvant amener l'élève à effectuer son choix



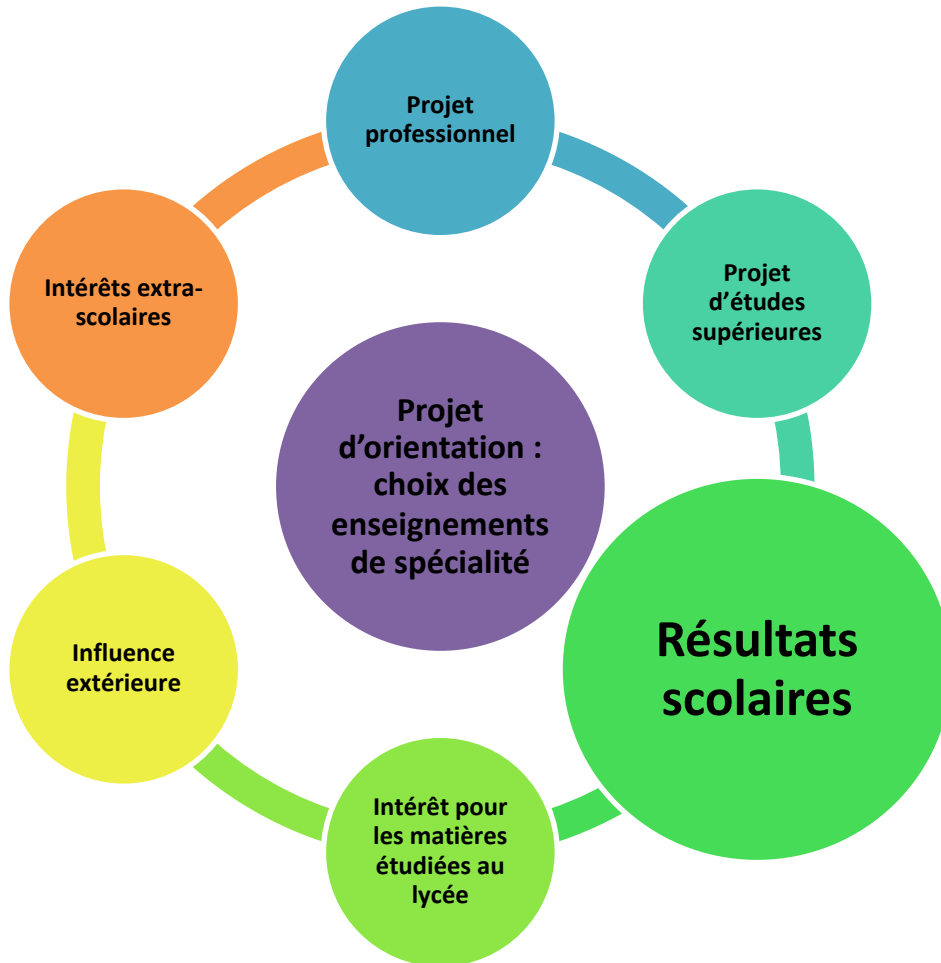
Comment faire son choix



L'élève peut effectuer son choix d'enseignement de spécialité en fonction de son projet d'études supérieures

- Il peut déterminer ce choix en fonction
 - ✓ Des matières étudiées dans la filière choisie
 - ✓ Des attendus pour la réussite dans la filière (tel ceux énoncés dans Parcoursup)
 - ✓ D'une stratégie pour être recruté dans la formation

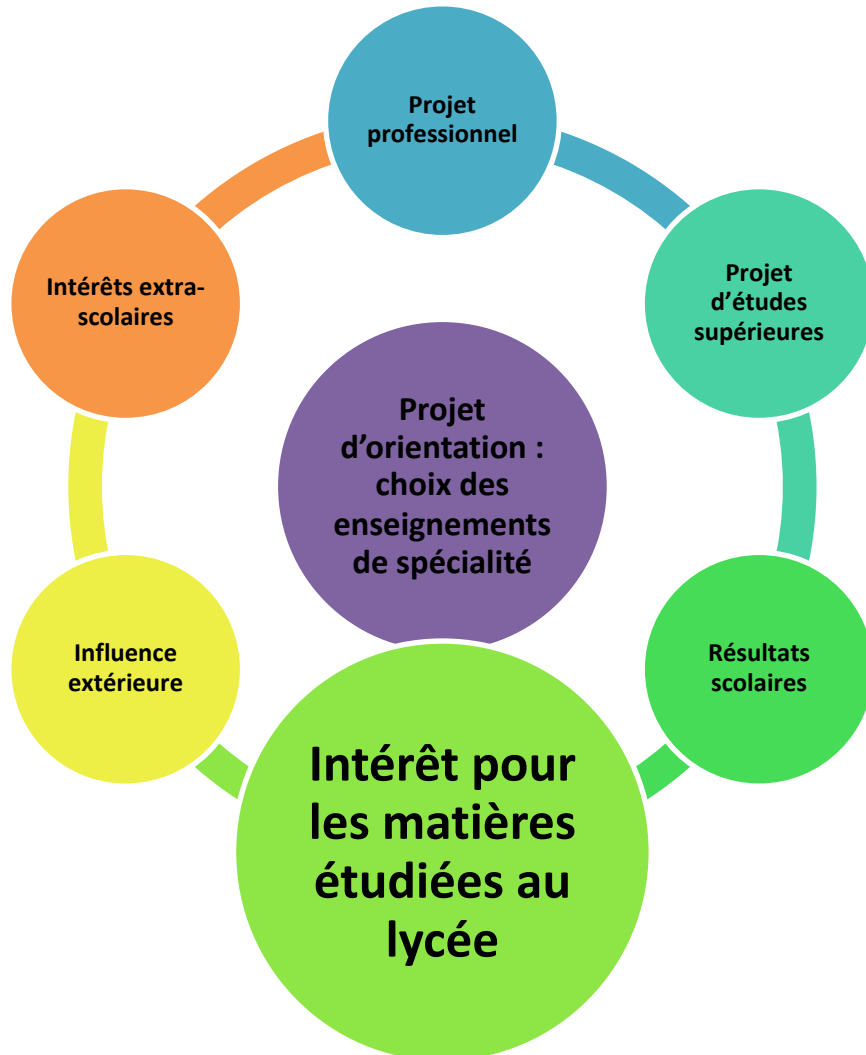
Comment faire son choix



L'élève peut effectuer son choix d'enseignement de spécialité en fonction de son bulletin scolaire

- Il peut déterminer ce choix en fonction des matières dans lesquelles ses résultats sont les meilleurs
 - ✓ Si ces résultats sont souvent corrélés aux goûts de l'élève, cela n'est pas toujours le cas
 - ✓ Cette stratégie peut être mise en place pour obtenir plus facilement le baccalauréat ou une meilleure mention

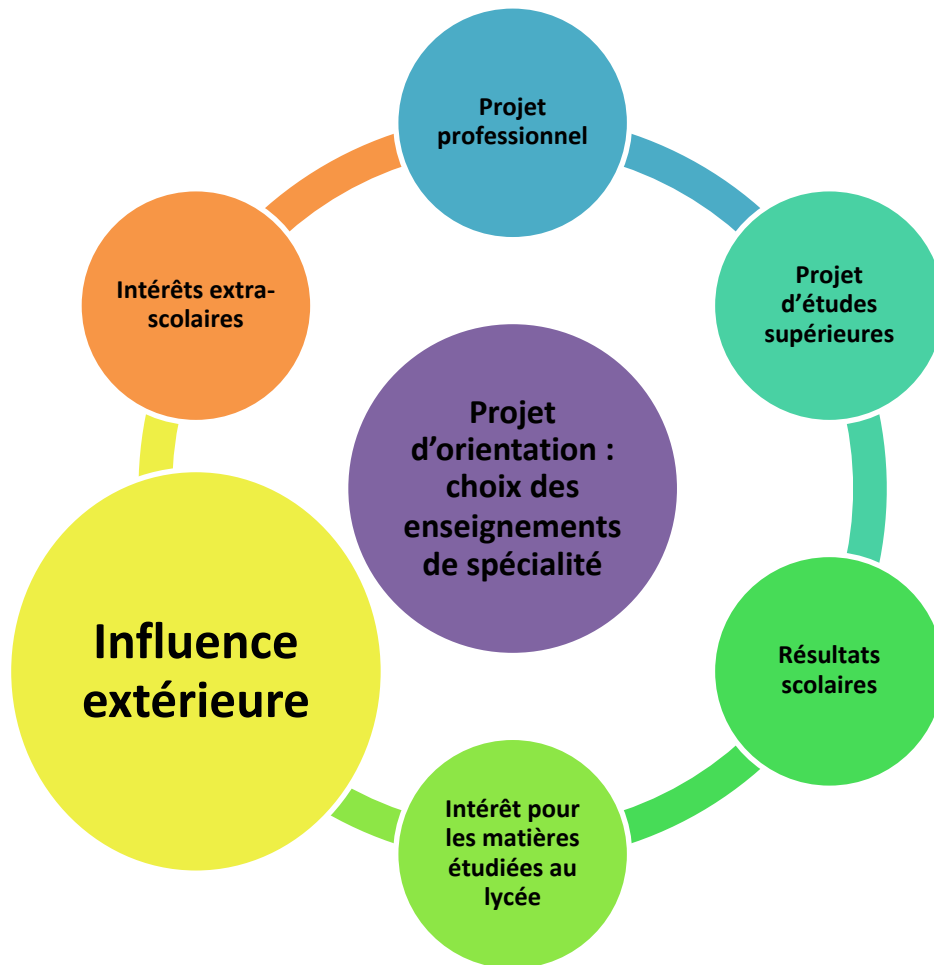
Comment faire son choix



L'élève peut effectuer son choix d'enseignement de spécialité en fonction de son intérêt pour la matière

- Il peut déterminer ce choix en fonction
 - ✓ Des matières qu'il aime déjà
 - ✓ D'une nouvelle matière qui pourrait l'intéresser
 - ✓ Ceci peut être déconnecté des résultats scolaire de l'élève

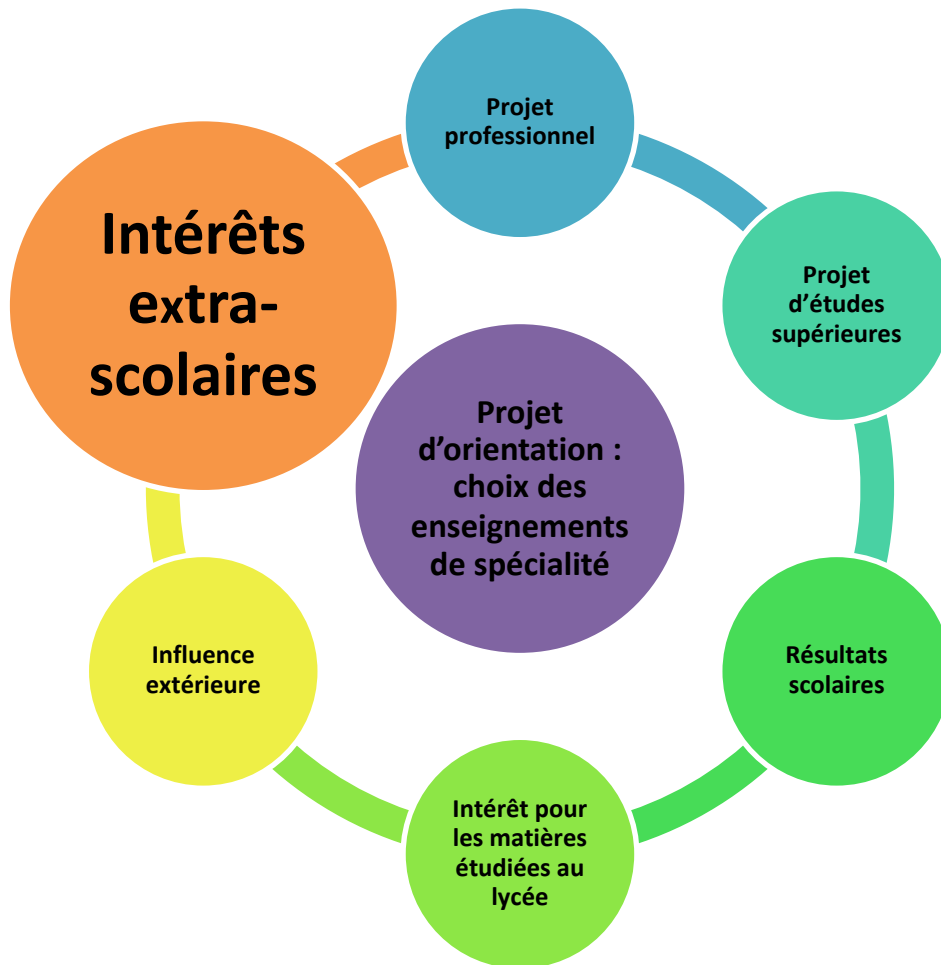
Comment faire son choix



Le choix d'un élève n'est jamais un choix d'un individu seul, il est déterminé par des influences extérieures

- Ces influences extérieures peuvent être
 - ✓ Les parents et la famille
 - ✓ Les pairs
 - ✓ Les enseignants et l'équipe éducative
 - ✓ Les médias (traditionnels et les réseaux sociaux)
 - ✓ Les professionnels de l'orientation et les personnes rencontrés lors de forums, journées portes ouvertes...

Comment faire son choix



- Les intérêts extra-scolaires peuvent influencer le projet d'orientation d'un élève et ses choix
- L'élève peut choisir
 - ✓ D'intégrer ses intérêts extra-scolaires au sein de son parcours scolaire (par exemple prendre un enseignement artistique optionnel)
 - ✓ De libérer du temps scolaire pour pratiquer ces activités (par exemple en choisissant de ne pas prendre d'enseignement facultatif)

Quelques chiffres

aefe

Agence pour
l'enseignement français
à l'étranger

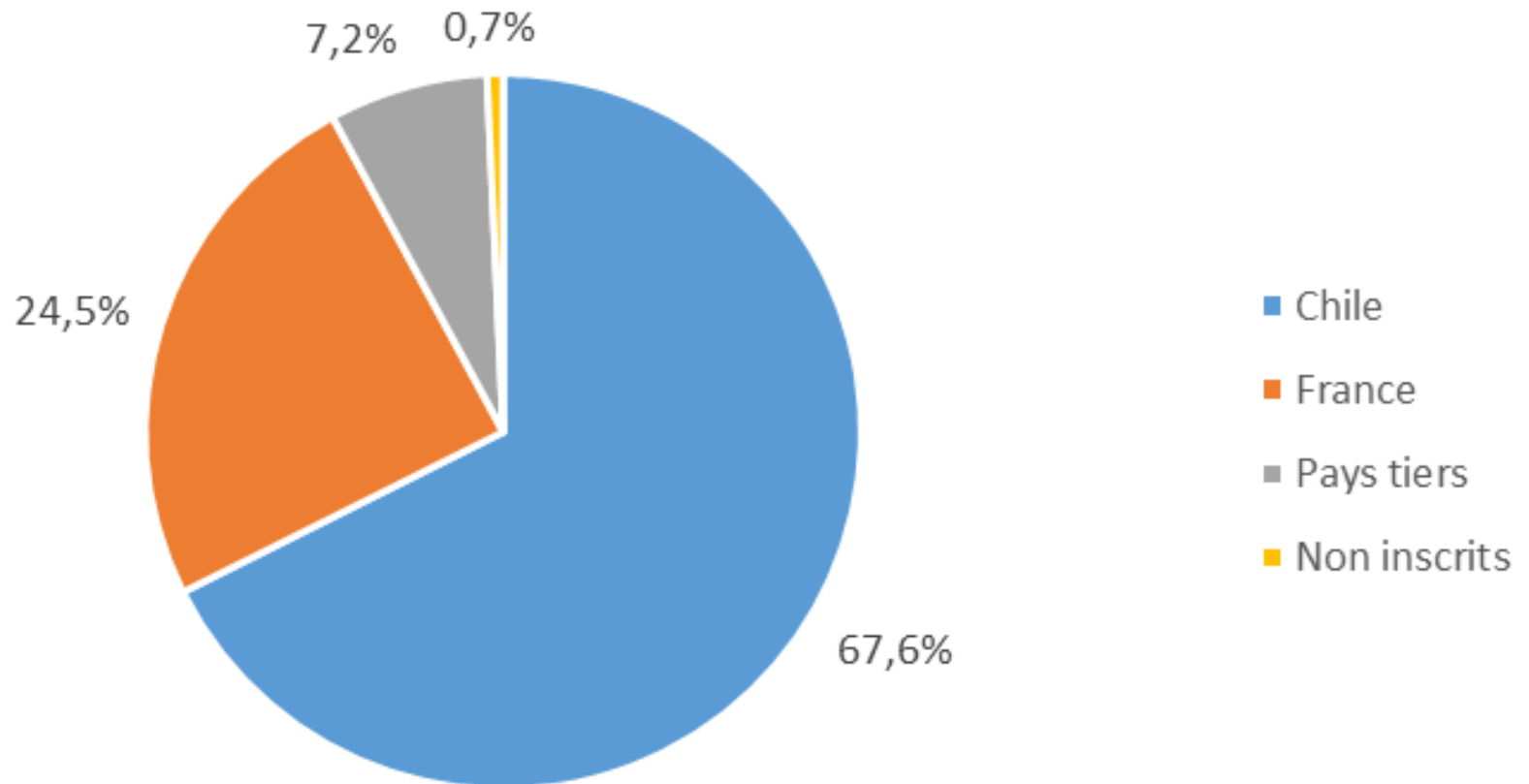
Résultats PSU 2019

LENGUAJE	MATEMATICA	PROMEDIO L + M	HIST- C. SOCIALES	CIENCIAS
637,04	651,75	644,40	764,43	650,44

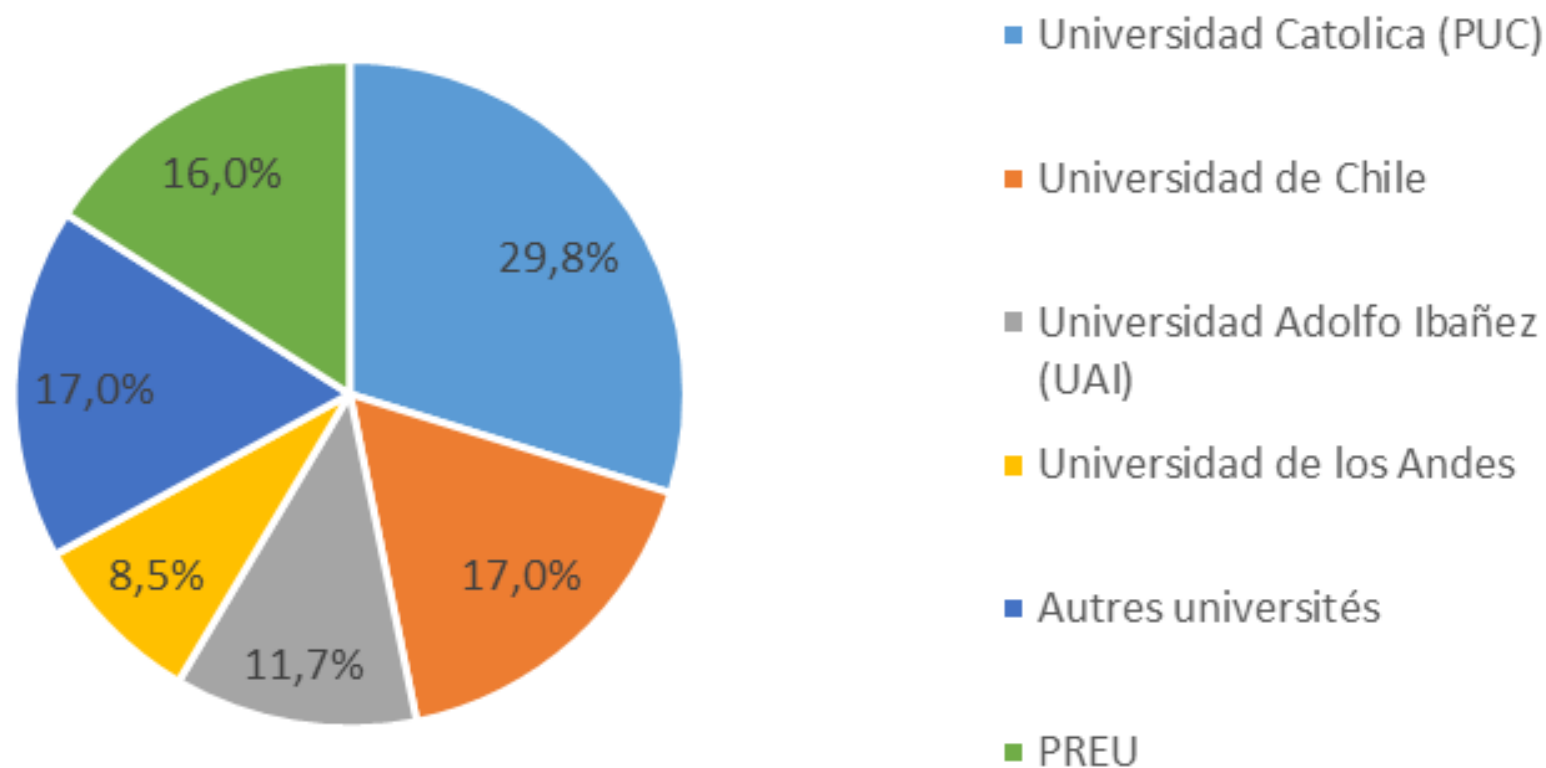
Résultats BAC 2019

Réussite au bac	Élèves ayant obtenus une mention AB, B, ou TB	Élèves ayant obtenu une mention TB
98%	77%	25%

Orientation des élèves par pays



Répartitions des élèves étudiant au Chili par université



Devenir des élèves partant en France (2018)

Type de formation	Nbre élèves
Licence universitaire	17
STS (BTS, DUT)	5
IEP (sciences po)	3
Formations artistiques hors université	4
CPGE	2
Formation sanitaire et sociale	1
École privée d'hôtellerie	2
<u>TOTAL</u>	<u>34</u>

Pour approfondir

La nouvelle brochure AEFÉ-CampusFrance 2020



Un guide à destination des élèves et des familles, réalisé en partenariat par l'AEFE et CampusFrance, sur les formations supérieures et la préparation du séjour de l'étudiant en France. **Disponible en téléchargement sur www.aefe.fr**

aefe

Agence pour
l'enseignement français
à l'étranger



MINISTÈRE
DE L'ÉDUCATION
NATIONALE ET
DE LA JEUNESSE

MINISTÈRE
DE L'ENSEIGNEMENT SUPÉRIEUR,
DE LA RECHERCHE
ET DE L'INNOVATION

HORIZONS21

CONSTRUISEZ VOS CHOIX DE SPÉCIALITÉS AU LYCÉE

Tester ses combinaisons d'enseignement de spécialité
et découvrir les poursuites d'études possibles

www.horizons21.fr/



- *Site public de l'orientation en France*
- *Toute l'information sur les métiers (fiches métiers), les formations (fiches formations), un annuaire de formation, des vidéos, articles, témoignages*

www.onisep.fr



**QUAND
JE PASSE
LE BAC**

**DE LA 3^E
AUX ÉTUDES SUP**

TOUT SUR LE NOUVEAU BAC

ALLER EN LYCÉE PRO

VIDÉOS

RÉVISIONS

APRÈS LE BAC

Toute l'information sur le BAC, les horaires, les programmes, etc...

www.quandjepasselebac.education.fr



- *Forum à consulter ou pour poser des questions à des ex. anciens du réseaux*
- *De nombreuses vidéos de témoignage*
- *Un annuaire pour ce mettre en contact avec des étudiants*

www.agora-aefe.fr

parcoursup Entrez dans l'enseignement supérieur

- *Portail d'admission dans l'enseignement supérieur français*
- *Moteur de recherche des formations postbac*

www.parcoursup.fr

FIN



Lycée Antoine de Saint - Exupéry

**Corporación Educacional
Alianza Francesa - Santiago**

